

## راهنمای استفاده از پایگاه تامین منابع علمی مگاپپر

سرویس تامین منابع علمی مگاپپر جهت دسترسی عموم کاربران، در نشانی <http://megapaper.ir> ارائه خدمات می‌نماید. تمام کاربران بعد از ثبت نام اولیه می‌توانند در نشانی اصلی پایگاه لاگین کنند.

### نکات مهم:

- شما برای استفاده کامل از امکانات پایگاه به **Firefox** یا **Chrome** نسخه ۲۰ به بالا و یا **IE** نسخه ۱۰ نیاز دارید.
- کاربران، تنها در محدوده آی پی های **دانشگاه گیلان** می‌توانند در نشانی فوق ثبت نام کنند؛ اما بعد از ثبت نام استفاده از پایگاه در خارج آی پی های دانشگاه نیز امکان‌پذیر است.

### بخش اول) ثبت نام:

الف) پس از ورود به پایگاه در نشانی: <http://megapaper.ir> در منوی بالای سایت در بخش "ثبت نام" وارد شده و اطلاعات درخواستی را ثبت نمایید.

### توجه:

۱- لطفا در هنگام ثبت نام در محدوده آی پی های دانشگاه باشید؛ در غیر این صورت با خطا مواجه خواهید شد.

۲- در بخش رمز عبور (یا پسورد) رمزی حاوی حداقل هشت کاراکتر انتخاب نمایید.

۳- تصویر امنیتی انتهایی فرم در زمان ورود و ثبت نام که باعث اطمینان پایگاه و باعث جلوگیری از خطرات کدهای مخرب و رباتها است را وارد نمایید.

پس از تکمیل فرم ثبت نام به موارد نشان داده شده توجه کنید:

۱- برای تکمیل فرآیند ثبت نام به پست الکترونیک خود مراجعه نمایید.

۲- ممکن است سرویس ایمیل شما با تاخیر ایمیل فعالسازی را دریافت کند.

۳- ممکن است ایمیل ارسال شده در بخش هرزنامه (Spam) صندوق پستی شما باشد.

۴- در صورت عدم دریافت لینک فعال سازی، برای ارسال مجدد به بخش ورود پایگاه مراجعه کرده و بر روی دکمه "ارسال مجدد لینک فعالسازی" کلیک نمایید.

ب) برای تکمیل ثبت نام به سرویس پست الکترونیک خود مراجعه نمایید.

ایمیلی با عنوان "فعال سازی حساب کاربری" از نشانی [info@megapaper.ir](mailto:info@megapaper.ir) حاوی لینک فعالسازی برای شما ارسال شده است.



پس از آنکه بر روی "لینک فعالسازی" کلیک کنید، مستقیماً به پایگاه منتقل شده و فرایند ثبت نام شما کامل خواهد شد. لطفاً به منظور کمک به بخش پشتیبانی پایگاه و رفع مشکلات احتمالی اطلاعات پروفایل خود را بصورت کامل تکمیل نمایید.

در دفعات بعد و پس از لاگین به پایگاه، مستقیماً به صفحه جستجوی پایگاه وارد خواهید شد و با جستجوی در پایگاه می توانید منابع موردنیاز خود را دریافت کنید.

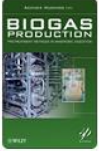
## بخش دوم) وضعیت درخواستها

درخواست های موفق: 39 ✓ | درخواست های در حال بررسی: 1 Ⓛ | درخواست های ناموفق: 1 ✗


وضعیت درخواست:  نوع محتوی:  جستجو

از تاریخ:  تا تاریخ:

---

 **Biogas Production: Pretreatment Methods in Anaerobic Digestion (2012)**  
edited by Ackmez Mudhoo.  
Content Type: ebook | ISBN: 9781118062852,9781118404089 | Publisher: John Wiley ; | Pages Count: 346 | Language: English |  
Subject: Sewage , Purification , Anaerobic treatment. | Published Year: 2012 | LCC: TD756 .45 .B56 2012eb | DDC: 628.5/3 23 |  
File Extension: pdf | File Size: 5 MB

---

 **Investigation of anaerobic digestion of Chlorella sp. and Microactinium sp. grown in high-nitrogen wastewater and their co-digestion with waste activated sludge (2015)**  
Meng Wang, Chul Park  
Content Type: journal-article | Journal Title: Biomass and Bioenergy | DOI: 10.1016/j.biombioe.2015.04.028 | Pages: 30-37 | ISSN: 0961-9534 |  
Volume: 80 | Publisher: Elsevier BV | Published Year: 2015 | Url: http://dx.doi.org/10.1016/j.biombioe.2015.04.028

در منوی سمت راست بر روی دکمه درخواستها کلیک کنید تا وضعیت منابع درخواستی خود را مشاهده نمایید. در منوی اصلی سه وضعیت اصلی نشان داده شده بصورت زیر بیانگر تعداد درخواستهای شما در هر بخش است

درخواست های در حال بررسی Ⓛ

درخواست های ناموفق ✗

درخواست های موفق ✓

که با کلیک روی آنها اطلاعات کامل آنها را مشاهده خواهید کرد. در منوی پایین امکان محدود کردن وضعیت درخواستها بر اساس تاریخ و نیز نوع محتوای تامین شده وجود دارد.

نوع محتوی:

- همه - All
- Persian Conference - مقالات کنفرانسی فارسی
- Conference Paper - مقالات کنفرانسی لاتین
- Persian Article - مقالات ژورنالی فارسی
- Journal Article - مقالات ژورنالی لاتین
- Book Chapter - فصل های کتاب
- Ebooks - کتاب های دیجیتال
- Standards - استانداردها
- Thesis - پایان نامه ها
- Report - گزارشات
- منبع دیجیتال - DOI

## بخش سوم) دسترسی مستقیم به پایگاه ها (سرویس ایزی اکسس)



بدین منظور بعد از ورود به پایگاه از منوی سمت راست گزینه "دسترسی به پایگاه ها" را انتخاب نمایید (مطابق تصویر مقابل) و یا مستقیماً نشانی: **EZAccess.ir** را در مرورگر خود وارد نمایید.

با استفاده از این سرویس می توانید بطور مستقیم در پایگاه‌های مورد نیاز خود جستجو نموده و از میان نتایج فایلها را مستقیماً دانلود نمایید. برحسب مورد برای هر پایگاه امکان دانلود تا سقف معینی وجود دارد که در انتهای آن صفحه به آن اشاره شده است.

توجه: در صورت بروز هرگونه مشکل برای استفاده از هر یک از پایگاه‌ها لطفاً مراتب را به نشانی **info@falinoos.com** اطلاع دهید.



بعد از انتخاب گزینه "دسترسی پایگاه‌ها" و انتقال به صفحه ایزی اکسس (با نشانی: **EZAccess.ir**) با صفحه‌ای (مانند شکل زیر) که در آن پایگاه‌های مختلف براساس موضوع دسته بندی شده اند مواجه خواهید شد.

در منوی سمت راست گزینه "پایگاه‌های فعال من" را انتخاب نمایید تا لیست پایگاه‌های در دسترس شما نمایش داده شود. با حرکت موس روی هر یک از پایگاه‌ها دکمه "اتصال به پایگاه" ظاهر خواهد شد که با فشردن آن به آن پایگاه متصل خواهید شد.

## بخش چهارم ( دسترسی مستقیم به پایگاههای استنادی

پایگاه ها در موضوعات زیر دسته بندی شده اند. برای اعمال فیلتر بر روی موضوعات کلیک نمایید.

پایگاه های فعال من

31	همه
9	عمومی
5	انسانی
3	فیزیک
1	ریاضی
7	مهندسی
3	شیمی
1	زمین شناسی
4	پزشکی
8	استنادی

بعد از انتخاب گزینه "پایگاههای فعال من" جهت دسترسی به پایگاههای استنادی روی عنوان "استنادی" از منوی سمت راست کلیک نمایید.

با حرکت موس روی هر یک از پایگاهها دکمه "اتصال به پایگاه" ظاهر خواهد شد که با فشردن آن به آن پایگاه متصل خواهید شد.

پایگاه ها در موضوعات زیر دسته بندی شده اند. برای اعمال فیلتر بر روی موضوعات کلیک نمایید.

پایگاه های فعال من

31	همه
9	عمومی
5	انسانی
3	فیزیک
1	ریاضی
7	مهندسی
3	شیمی
1	زمین شناسی
4	پزشکی
8	استنادی

## بخش پنجم) دسترسی به پایگاه‌های استنادی (سرویس جی پروکسی)

جی-پروکسی (Jproxy) از محصولات شرکت "ایده پردازان جوان فالینوس" بوده که از طریق آن دسترسی به تمام پایگاه‌های علمی به شکل ساده‌ای برای عموم کاربران ارائه می‌گردد. در حال حاضر تمام کاربران پایگاه مگاپیپر بصورت رایگان دسترسی به پایگاه‌های استنادی شامل:

• پایگاه Scopus به نشانی: <https://www.scopus.com>

• پایگاه Web of Science به نشانی: <http://apps.webofknowledge.com>

را دارند به نحوی که با تنظیم پروکسی به نشانی: [jproxy.ir](http://jproxy.ir) و با پورت ۸۰ به این پایگاه‌ها دسترسی خواهند داشت.

### نحوه اعمال تنظیمات:

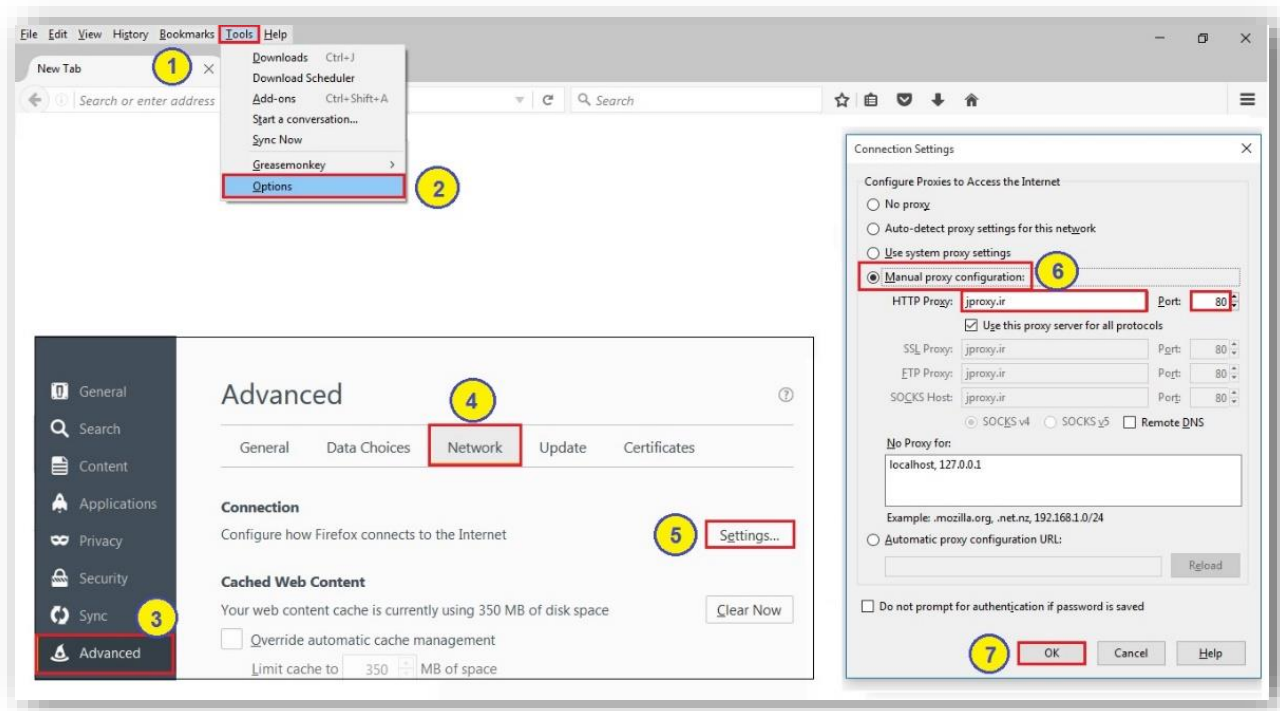
الف) در مرور گر فایرفاکس (Firefox) مطابق با شکل زیر و به ترتیب مراحل تنظیم پروکسی را انجام دهید:

از نوار ابزارها (Tools) بخش انتخاب‌ها (Options) را انتخاب کنید. {مراحل یک و دو}

از منوی سمت چپ گزینه پیشرفته (Advanced) و سپس از منوی بالای آن بخش شبکه (Network) و سپس گزینه تنظیمات (Settings...) را انتخاب کنید {مراحل سه تا پنج}

در صفحه ظاهر شده گزینه پیکربندی دستی پروکسی (Manual proxy configurations) را انتخاب کنید. {مرحله شش}

برای HTTP Proxy مقدار [jproxy.ir](http://jproxy.ir) و برای Port عدد ۸۰ را وارد نموده و دکمه تایید (ok) را انتخاب نمایید. {مرحله هفت}





پس از طی مراحل فوق چنانچه پایگاه‌های موردنظر را در مرورگر باز کنید صفحه‌ای ظاهر می‌شود که بایستی در آن نام کاربری و گذرواژه خود در پایگاه مگاپیپر را در آن وارد نمایید.

ب) در مرورگر کروم (Google Chrome) مطابق با شکل زیر و به ترتیب می‌توانید مراحل تنظیم پروکسی را انجام دهید:

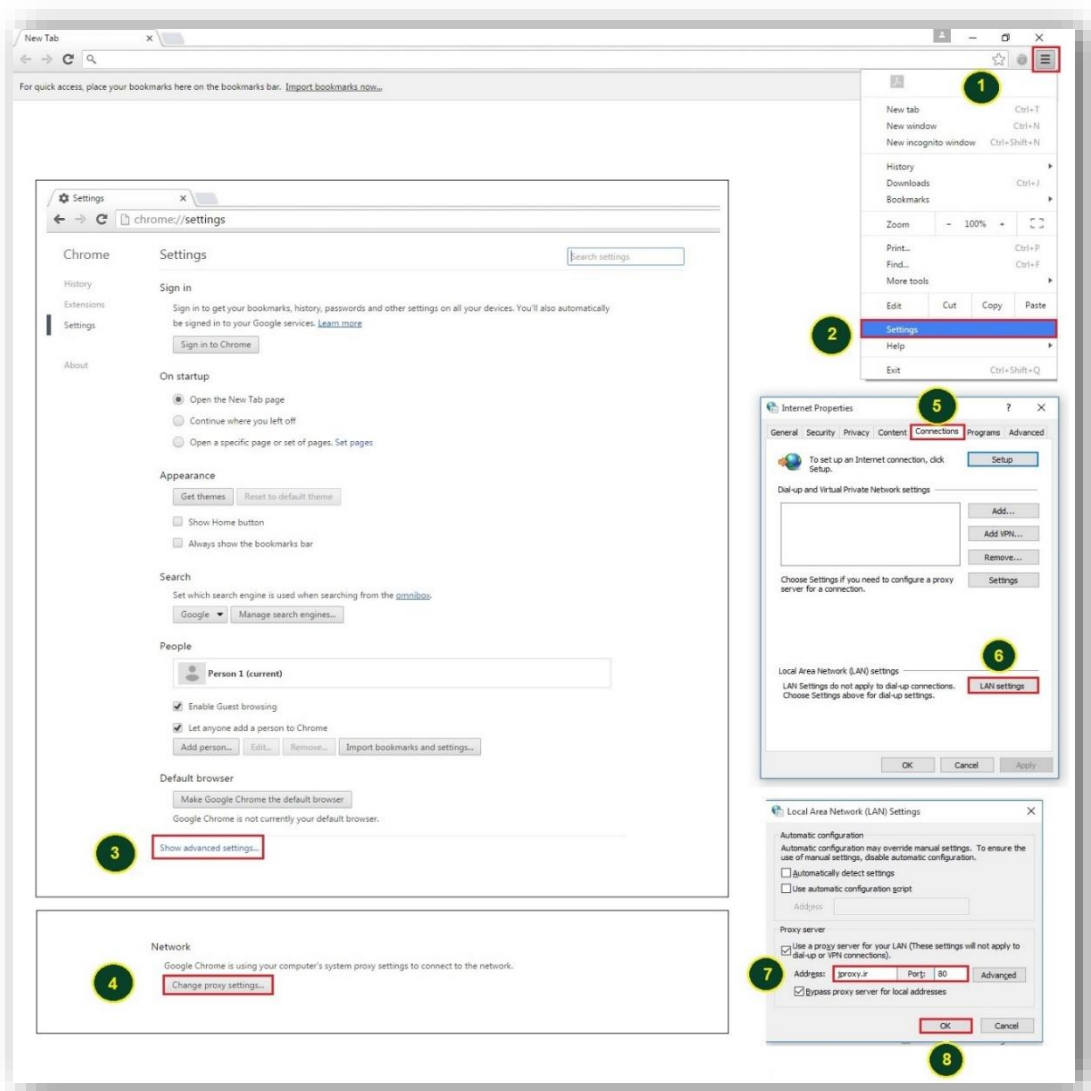
از بالا و سمت راست منوی مرورگر گزینه تنظیمات (Settings) را انتخاب کنید. {مراحل یک و دو}

در انتهای صفحه ظاهر شده گزینه نمایش تنظیمات پیشرفته (Show advanced settings...) را انتخاب نمایید. {مرحله سه}

در بخش شبکه (Network) گزینه تغییر تنظیمات پروکسی (Change proxy settings...) را انتخاب نمایید. {مرحله چهار}

در صفحه ظاهر شده بخش اتصالات (Connections) و سپس تنظیمات شبکه محلی (LAN Settings) را انتخاب کنید. {مراحل پنج و شش}

در صفحه ظاهر شده و در بخش سرور پروکسی (Proxy server) برای نشانی (Address) و Port به ترتیب مقادیر **jproxy.ir** و عدد **۸۰** را وارد نموده و در انتها دکمه تایید (OK) را کلیک نمایید. {مراحل هفت و هشت}



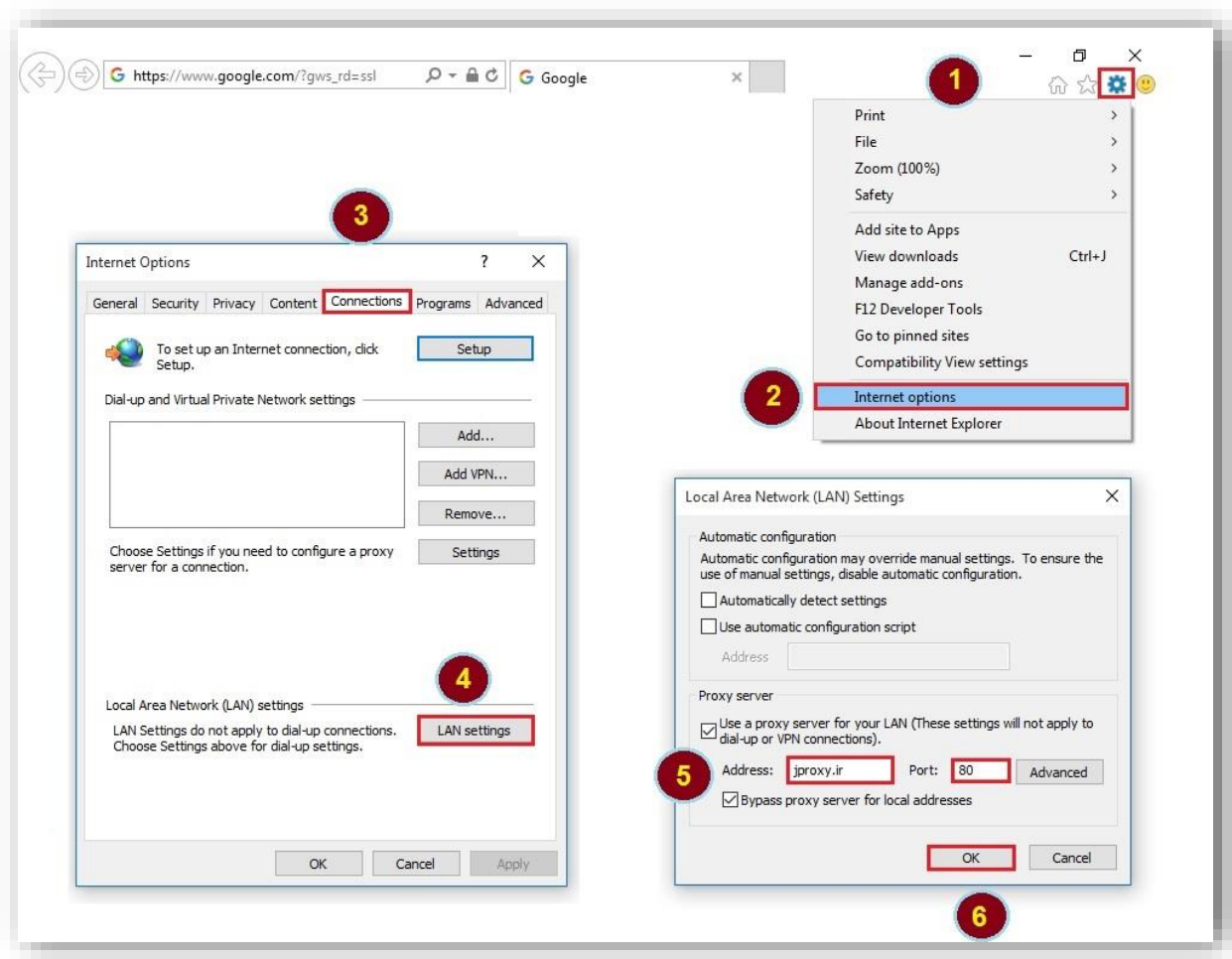
پس از طی مراحل فوق چنانچه پایگاه‌های موردنظر را در مرورگر باز کنید صفحه ای ظاهر میشود که بایستی در آن نام کاربری و گذرواژه خود در پایگاه مگاپیپر را در آن وارد نمایید.

ج) در مرورگر اینترنت اکسپلورر (Internet Explorer) مطابق با شکل زیر مراحل تنظیم پروکسی را انجام دهید:

در مرورگر IE نسخه ۸ به بالاتر در منوی بالا و سمت راست گزینه انتخاب‌های اینترنت (Internet options) را انتخاب نمایید. {مراحل یک و دو}

در صفحه ظاهر شده بخش اتصالات (Connections) و سپس تنظیمات شبکه محلی (LAN Settings) را انتخاب کنید. {مراحل سه و چهار}

در صفحه ظاهر شده و در بخش سرور پروکسی (Proxy server) برای نشانی (Address) و Port به ترتیب مقادیر [jproxy.ir](http://jproxy.ir) و عدد ۸۰ را وارد نموده و در انتها دکمه تایید (OK) را کلیک نمایید. {مراحل پنج و شش}



پس از طی مراحل فوق چنانچه پایگاه‌های موردنظر را در مرورگر باز کنید صفحه ای ظاهر میشود که بایستی در آن نام کاربری و گذرواژه خود در پایگاه مگاپیپر را در آن وارد نمایید.